



**КОМИТЕТ ИМУЩЕСТВЕННЫХ ОТНОШЕНИЙ
АДМИНИСТРАЦИИ ПЕРМСКОГО МУНИЦИПАЛЬНОГО РАЙОНА**

РАСПОРЯЖЕНИЕ

13.05.2021

№ 591

**Об установлении публичного
сервитута на часть земельных
участков**

В соответствии со ст. 23, гл. V.7 Земельного кодекса Российской Федерации, Федеральным законом от 25.10.2001 № 137-ФЗ «О введении в действие Земельного кодекса Российской Федерации», пп. 3.7.5 п. 3.7 разд. 3 Положения о комитете имущественных отношений администрации Пермского муниципального района, утвержденного решением Земского Собрания Пермского муниципального района Пермского края от 22.12.2016 № 178, на основании ходатайства открытого акционерного общества «Межрегиональная распределительная сетевая компания Урала» (ИНН 6671163413, ОГРН 1056604000970) (далее - ОАО «МРСК Урала») от 30.03.2021 № 2224:

1. Установить публичный сервитут общей площадью 587 кв.м на часть следующих земельных участков:

- с кадастровым номером 59:32:0430001:1132, расположенный по адресу: Пермский край, Пермский район, Двуреченское с/п, д. Устиново, ул. Школьная;

- с кадастровым номером 59:32:0430001:181, расположенный по адресу: Пермский край, Пермский район, Двуреченское с/п, д. Устиново, ул. Школьная, д. 16/1;

- с кадастровым номером 59:32:0430001:374, расположенный по адресу: Пермский край, Пермский район, Двуреченское с/п, д. Устиново, ул. Школьная, д. 19/1;

- с кадастровым номером 59:32:0430001:39, расположенный по адресу: Пермский край, Пермский район, Двуреченское с/п, д. Устиново, ул. Школьная, д. 17а;

- с кадастровым номером 59:32:0430001:847, расположенный по адресу: Пермский край, Пермский район, Двуреченское с/п, д. Устиново, КТП-6235;

- с кадастровым номером 59:32:0430001:943, расположенный по адресу: Пермский край, Пермский район, Двуреченское с/п, д. Устиново, ул. Школьная.

Цель: для размещения объекта электросетевого хозяйства «ВЛ-0,4 кВ ТП-6235».

Срок: 49 лет.

2. Утвердить границы публичного сервитута земельных участков, указанных в п. 1 настоящего распоряжения, согласно прилагаемой схеме расположения границ публичного сервитута.

3. Срок, в течение которого использование указанных в п. 1 настоящего распоряжения земельных участков в соответствии с их разрешенным использованием будет невозможно или существенно затруднено в связи с осуществлением сервитута – не установлен.

4. Порядок установления зон с особыми условиями использования территорий и содержание ограничений прав на земельные участки в границах таких зон установлен Постановлением Правительства РФ от 24.02.2009 № 160 «О порядке установления охранных зон объектов электросетевого хозяйства и особых условий использования земельных участков, расположенных в границах таких зон».

5. Плата за публичный сервитут не устанавливается в соответствии с ч. 4 ст. 3.6 Федерального закона от 25.10.2001 года № 137-ФЗ «О введении в действие Земельного кодекса Российской Федерации».

6. Комитету имущественных отношений администрации Пермского муниципального района в течение 5 рабочих дней со дня подписания настоящего распоряжения:

6.1. Направить настоящее распоряжение правообладателям земельных участков, указанных в п. 1 распоряжения;

6.2. Направить настоящее распоряжение в Управление Федеральной службы государственной регистрации, кадастра и картографии по Пермскому краю;

6.3. Направить настоящее распоряжение в ОАО «МРСК Урала», а также сведения о лицах, являющихся правообладателями земельных участков, сведения о лицах, подавших заявления об учете их прав (обременений прав) на земельные участки, способах связи с ними, копии документов, подтверждающих права указанных лиц на земельные участки;

6.4. Направить в администрацию Двуреченского сельского поселения настоящее распоряжение для опубликования в порядке, установленном для официального опубликования (обнародования) муниципальных правовых актов уставом поселения.

7. Разместить настоящее распоряжение на сайте Пермского муниципального района www.permraion.ru.

8. Настоящее распоряжение вступает в силу со дня его подписания.

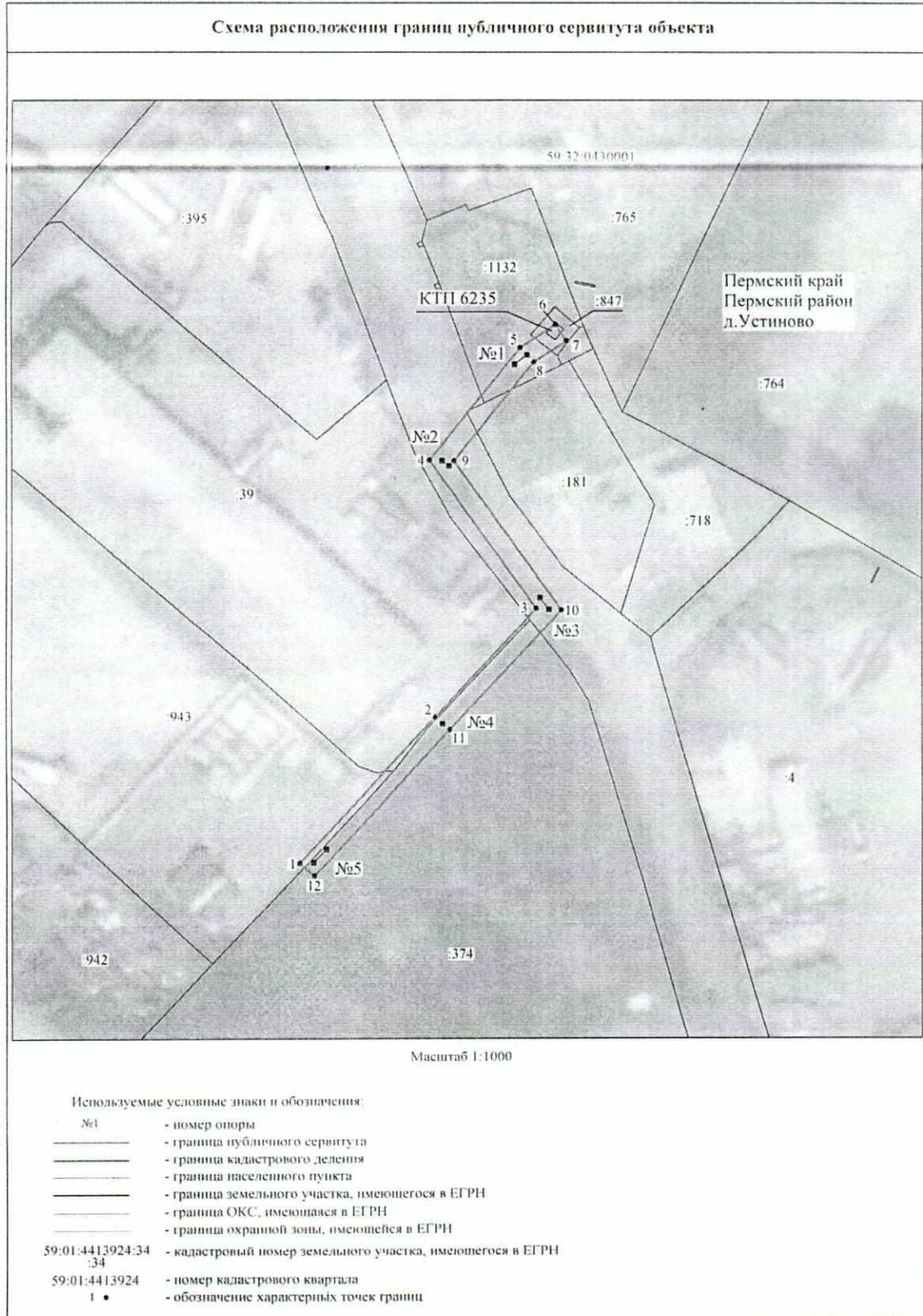
9. Контроль исполнения распоряжения оставляю за собой.

Председатель комитета



Г.В. Мюресов

Приложение № 1
к распоряжению
комитета имущественных
отношений администрации
Пермского муниципального района
от 13.05.2021 № 591



Приложение № 2
к распоряжению
комитета имущественных
отношений администрации
Пермского муниципального района
от 13.05.2021 № 591

ОПИСАНИЕ МЕСТОПОЛОЖЕНИЯ ГРАНИЦ

Публичный сервитут для размещения объекта электросетевого хозяйства «ВЛ-0,4кВ ТП-6235»

(наименование объекта, местоположение границ которого описано (далее - объект))

Раздел 1

Сведения об объекте

Сведения об объекте		
№ п/п	Характеристики объекта	Описание характеристик
1	2	3
1	Местоположение объекта	Пермский край, Пермский район, деревня Устиново
2	Площадь объекта +/- величина погрешности определения площади (P+/- Дельта P)	587 кв.м ± 6 кв.м
3	Иные характеристики объекта	Публичный сервитут для размещения объекта электросетевого хозяйства «ВЛ-0,4кВ ТП-6235» на срок 49 лет, обладатель публичного сервитута - ОАО «МРСК Урала», 614016, Пермский край, город Пермь, улица Камчатовская, дом 26, ИНН - 6671163413, ОГРН - 1056604000970, адрес электронной почты - pe-pges@rosseti-ural.ru

Приложение № 3
к распоряжению
комитета имущественных
отношений администрации
Пермского муниципального района
от 13.05.2021 № 591

Раздел 2

Сведения о местоположении границ объекта					
1. Система координат МСК-59, зона 2					
2. Сведения о характерных точках границ объекта					
Обозначение характерных точек границ	Координаты, м		Метод определения координат характерной точки	Средняя квадратическая погрешность положения характерной точки (M _t), м	Описание обозначения точки на местности и (при наличии)
	X	Y			
1	2	3	4	5	6
1	506085.70	2229513.13	Метод спутниковых геодезических измерений (определений)	0.10	–
2	506116.10	2229540.50	Метод спутниковых геодезических измерений (определений)	0.10	–
3	506138.89	2229560.95	Метод спутниковых геодезических измерений (определений)	0.10	–
4	506169.42	2229539.34	Метод спутниковых геодезических измерений (определений)	0.10	–
5	506192.65	2229557.64	Метод спутниковых геодезических измерений (определений)	0.10	–
6	506197.40	2229564.80	Метод спутниковых геодезических измерений (определений)	0.10	–
7	506194.05	2229567.00	Метод спутниковых геодезических измерений (определений)	0.10	–
8	506189.67	2229560.38	Метод спутниковых геодезических измерений (определений)	0.10	–
9	506169.30	2229544.34	Метод спутниковых геодезических измерений (определений)	0.10	–
10	506138.59	2229566.05	Метод спутниковых геодезических измерений (определений)	0.10	–
11	506113.42	2229543.48	Метод спутниковых геодезических измерений (определений)	0.10	–
12	506083.02	2229516.11	Метод спутниковых геодезических измерений (определений)	0.10	–
1	506085.70	2229513.13	Метод спутниковых геодезических измерений (определений)	0.10	–
3. Сведения о характерных точках части (частей) границы объекта					
Обозначение характерных точек части границы	Координаты, м		Метод определения координат характерной точки	Средняя квадратическая погрешность положения характерной точки (M _t), м	Описание обозначения точки на местности (при наличии)
	X	Y			
1	2	3	4	5	6
–	–	–	–	–	–